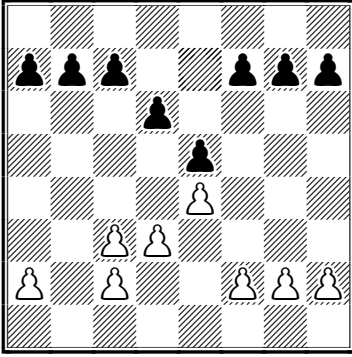


Bölüm 11

Bingeç Piyon ve Kısıtlama

♦ 1. “Bingeç piyon” ve kısıtlama arasındaki benzerlik. Bingeç piyon baskı için rakibin planlarının gerçekleştirilmesine yardım eder. Bir bingeç piyonun dezavantajının altında yatan nedir? Pasif (durağan) ve aktif (hareketli) zayıflıklar kavramı. Rakibin bingeç piyonlarının dağılması ne zaman gerçekleşir? Bingeç bir piyonun gerçek gücü.



#131

Baskı rakibin bingeç piyonlarının varlığı olmadan anlaşılabilir, ancak tahtanın geniş bir alanına yayılan ve rakibin nefes almasını güçleştiren gerçek bir baskı yalnızca bingeç bir piyonun dezavantajı altında mümkündür. Bu dezavantaj ile başa çıkmaktan tam olarak neyi kastediyoruz? Esas olarak müşterek bir ilerleme durumunda bazı felç edici olaylar baş gösterebilir. Örnek olarak Diyagram 131'e bakınız. Eğer c2 yerine b2'de bir beyaz piyon olsaydı, d4–d5 ilerlemesi ve

devamında c4, b4 ve c5 sürüşleri mümkün olurdu. Ne yazık ki, diyagramdaki konumda, b-piyonu yoktur ve bundan dolayı hücumun kaydırılması için yapılacak herhangi bir girişim (“Piyon Zinciri” bölümüne bakınız) boşuna olacaktır. d4–d5 ve c4'e karşılık verilecek cevap ...b6 olurdu ve planlanmış olduğumuz daha sonraki c5 sürüşü gerçekleştirmek imkansızlaşır. Kolayca savunulabilir sıkı bingeç piyonların (biz bunları aktif veya hareketli olarak sınıflandıracamız) esas zayıflığından öğrendiklerimiz şu kuralı ifade etmemize olanak sağlar: bingeç piyonların varlığıyla hücum gücü zayıflamış olan bir piyon grubuna sahip olan tarafı ilerlemek konusunda tahrik eder. Düşünülen şartlar altında bu düşünceyle hareket eden Siyahlar eğer d4 oynamışsa merkezdeki eylemine devam etmesi için düşmanını zorlar. d4'te durabildiği sürece bingeç piyon sorunu çok fazla göze çarpmayacaktır. Zayıflık yalnızca ilerleme durumunda ortaya çıkacaktır.