

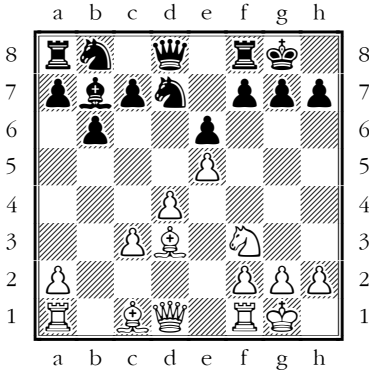
14. Yunan Hediyesi (Klasik Fil Fedası): Fxh7+

Şah fili rok yapmış rakibin sürülmemiş h-piyonunu doğrudan tedit ettiği ve atının savunmak için h7-karesine gelemediği zaman parmaklarımız kaşınmaya başlar. Fxh7+ oynayabilir miyiz yoksa oynayamaz mıyız? Fedası o kadar popülerdir ki, *The Art of Attack in Chess* (Satrançta Saldırı Sanatı) adlı kitabında Vuković ne zaman ve nasıl feda oynanmalı konusunu açıklamak için bütün bir bölüm ayırmıştır.

İşte size Yunan Hediyesinin temellerinin bazılarını göstermek için bulabildiğim, son zamanlarda oynanmış en basit örneklerden birisi.

**Mosnegutu, Klaus (2187) –
Sarbu, Octavian [E52]
Ploiesti, 2002**

**1.d4 e6 2.c4 Af6 3.Ac3 Fb4 4.e3 b6 5.Fd3 Fb7
6.Af3 0–0 7.0–0 d5 8.cxd5 Fxc3 9.bxc3 Axd5
10.e4 Af6 11.e5 Afd7 (D)**



12.Fxh7+

Beyazın bakış açısına göre, fedanın normal şekli bir hamlede g5'e yerleşebilecek bir atın hazır olması ve vezirin h7'ye (normal şartlarda h5'ten) bir hamlede saldırabilmesi şartlarına bağlıdır. Bir filin c1-h6 diyagonalinde bulunması genellikle işe yarar, çünkü göreceğimiz gibi, eğer hemen mat olmuyorsa bir kale üçüncü yataya inerek saldırıya destek verebilir.

12...Şxh7 13.Ag5+ Şg6

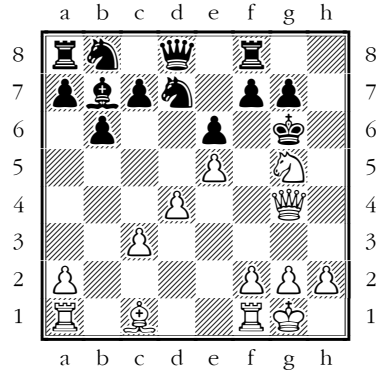
At ile şah çekme hamlesine karşı verilebilecek genellikle üç ayrı cevap vardır. Bunlar: ...Şg8, ...Şh6... ve ...Şg6. Bu durumda

her üç seçenek de başarısızdır. Aşağıdaki örnekte ...Şg6, sonraki oyunlarda ise diğer iki seçenek başarısızdır:

a) 13...Şg8 ile şahın geri çekilmesi tipik bir mat atağına yol açar: 14.Vh5 Ke8 15.Vxf7+ Şh8 16.Vh5+ Şg8 17.Vh7+ Şf8 18.Vh8+ Şe7 19.Vxg7#. Bu devamyolu savunma oyuncusunun kalesinin f8'de, vezirinin de d8'de olmasına bağlıdır. Kalenin e8'e gidip şahın kaçış karelerinden birisini kapaması gerekmektedir. Bu durumda vezir ise halihazırda diğer kaçış karesini (d8) kapamaktadır. Beyaz e5-piyonu siyah atın f6'ya yerleşip h7'yi korumasını (ve kendi kalesi atın zamanında f8'e ulaşmasını engeller) ve d6 üzerinden şahın kaçışını engellemektedir. Beyazın 14.Vd3 gibi iyi bir alternatifi olduğu gözden kaçırılmamalıdır. Her bir durumda, Beyazlar hangisinin iyi olduğunu belirlemek zorundadır.

b) Diğer şah hamlesi olan 13..Şh6 ise 14.Axf7++ çifte şah hamlesiyle veziri kaybeder. ...Şh6 ender olarak başvurulmuş bir seçenektir ve yalnızca c1-h6 diyagonalinde saldırı oyuncusunun fili olmadığı zaman düşünülebilir. savunma oyuncusunun aletlerinin konumu sayesinde açarak şah çekme hamlesi zararsızdır.

14.Vg4 (D)



Şahın g6'ya indiği bu hamle normal devam yoludur. Bazı durumlarda Vd3+ gerekli olabilir.

Partideki hamleden sonra, Beyazlar 15.Axe6+ ile g7'den mat ister. Yalnızca tek bir akla yatkın savunma vardır.

14...f5 15.Vg3