

8.Atın Şahı Yerinden Çıkarması: Axf7 Fedaları

Axf7 fedaları hakkında bütün bir kitap yazabilirim. Birisinin halihazırda böyle bir kitap yazdığını bilmek size sürpriz olur muydu ? Adı *Paardxf7* (At alır f7), yazarı Hollandalı Robert Timmer.

f7-karesi rok yapmamış şahın alanındaki en zayıf ve tehlikelere en açık olan karedir ve çoğumuzun karşılaştığı ilk gerçek oyun matı bu karede gerçekleşen çoban matıdır. Hemen arkasından Legal Mat gibi bu karenin zayıflığından yararlanan diğer kombinezonlara geçiyoruz. Çalışma kitaplarında heyecanlı şah avına yol açan f7 fedalarının yapıldığı oyunlar görüp, onları oynayabilmeyi arzu ederiz.

f7-karesinin çekiciliği hemen hemen standart bir Axf7 fedası türünden bir şeyin olmamasından (belki de onlardan düzinelere vardır) gelmektedir. Başka hiçbir fedanın uygulanabilir örneklerinin böylesine değişik ve zengin yapısı yoktur.

Bu bölümde önce açılıшта meydana gelen fedaları inceleyecek, daha sonra feda oyuncusunun nasıl devam ettiğini açıklayan örnekler bakacağız. Standart temalar ve saldırı yöntemleri her türlü sınıflandırmanın dışına çıkmaktadır, bundan dolayı ilerledikçe onları açıklayacağım.

Açılıшта Axf7

Kızarmış Ciğer Saldırısı (1.e4 e5 2.Af3 Ac6 3.Fc4 Af6 4.Ag5 d5 5.exd5 Axd5 6.Axf7) çoğumuzun gördüğü f7'de yapılan ilk uygun fedadır. Hala dikkate degecek kadar sıklıkta yapılmaktadır ve Beyazların galibiyeti çoğunluktadır. Bununla birlikte, Siyahlar 6...Şxf7 7.Vf3+ Şe6 8.Ac3 Acb4'ten sonra komplikasyonlar yaratabilir. Aşağıdaki oyun aynı fikrin Beyazlar için geliştirilmiş bir versiyonun ayrıntılarını vermektedir.

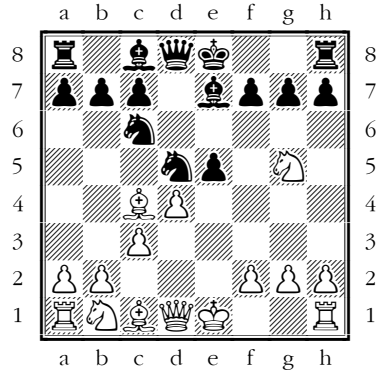
**Barden, Leonhard William –
Adams, Weaver Warren [C57]
Hastings, 1950-1951**

1.e4 e5 2.Af3 Ac6 3.Fc4 Af6 4.Ag5 d5 5.exd5 Axd5? 6.d4! Fb4+

1858'de New Orleans'da Morphy-NN arasındaki parti hamlelerin çok az değişmiş versiyonuyla devam etmiştir: 6...exd4 7.0-0 Fe7 8.Axf7 Şxf7 9.Vf3+ Şe6 ve şimdi Morphy açığıtaki siyah şahı devirmek için feda çağlayanı oluşturuyor: 10.Ac3! dxc3 11.Ke1+ Ae5 12.Ff4 Ff6 13.Fxe5 Fxe5 14.Kxe5+ Şxe5 15.Ke1+ Şd4 16.Fxd5 Ke8 (veya 16...Kf8 17.Vxc3+ Şxd5 18.Ke5+ Şd6 19.Vc5+ Şd7 20.Vd5#) 17.Vd3+ Şc5 18.b4+ Şxb4 19.Vd4+ Şa5 20.Vxc3+ Şa4 21.Vb3+ Şa5 22.Va3+ Şb6 23.Kb1# (1-0)

1966'da yayınlanan *Chess Treasury of the Air* kitabı BBC radyosunun satranç hakkında yayınladığı bir dizinin metinlerinin bir araya getirilmiş halidir. Bir bölümünde Barden, Weaver Adams'ın Barden ve Oxford'daki arkadaşlarının oldukça çok ilgisini çeken 6...Fb4+ analizini yayınlamış olduğunu anlatır. Kendi analizleri geciktirilmiş Axf7 fedası üzerinde yoğunlaşmıştır ve Barden'in meslektaşlarından biri olan Peter Keffer, Adams'ın düşünmediği bir fikirle çıkagelir.

7.c3 Fe7 (D)



8.Axf7 Şxf7 9.Vf3+

Kızarmış Ciğer Saldırısı oyununda da görünen bu fikir açmazda olduğu için e6'ya geri çekilemeyen d5-atını korumak için şahı yerinden çıkartıp e6'ya sürükler. Kalabalık bir tahtanın üçüncü yatayındaki şahı savunmanın zorluğunun kötü bir şöhreti vardır ve genellikle aletin feda edilmesini haklı çıkarır.

9...Şe6 10.Ve4!

Buradaki esas fikir basit olarak siyah aletleri bağlamaktır. Beyazlar çok geçmeden e-piyonunu kazanacak ve siyahın konumunun